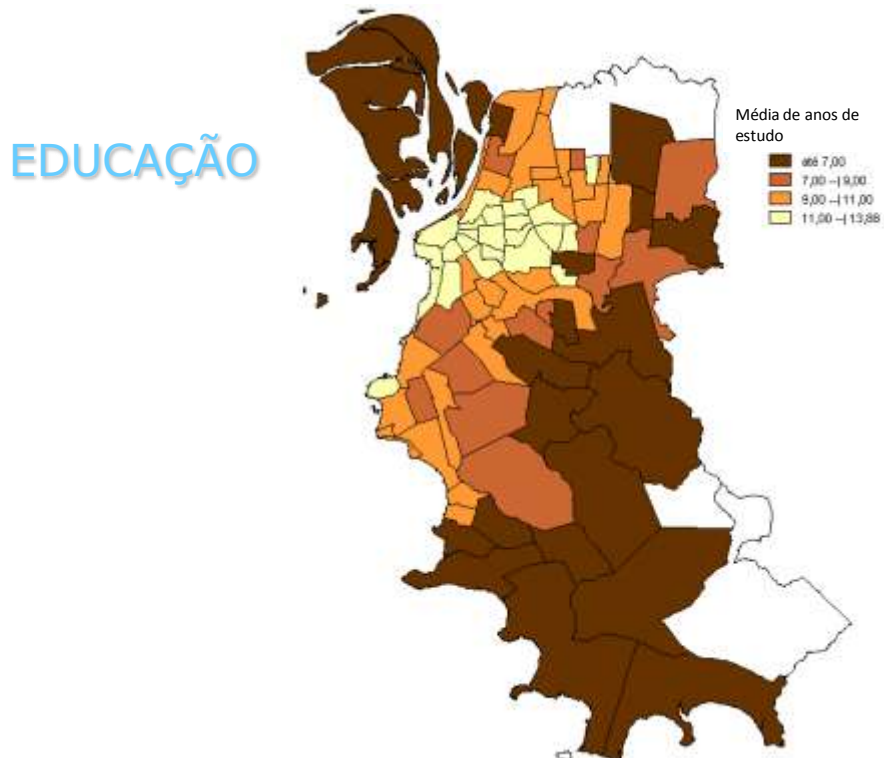


COMEÇAR PELAS PESSOAS QUE SÃO O MAIOR PATRIMÔNIO!

Porto Alegre é a capital que possui o segundo melhor índice de qualidade de vida do Brasil. Mas há ainda muito por fazer. O mapa abaixo é o da educação dos chefes de família nos bairros da cidade e traz indicadores para a ação.



Distribuição dos bairros segundo a média de anos de estudo das pessoas responsáveis pelos domicílios permanentes*, Porto Alegre, 2000.

Fonte: IBGE * Pós suavização bayesiana

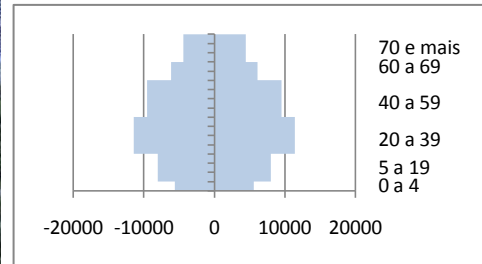
Fonte: Bassanesi, Azambuja, Achutti, 2008.

Na área central (amarelo-claro), os responsáveis pela família têm em média 11 a quase 14 anos de estudo. Quando nos afastamos desse centro seguindo em direção aos bairros intermediários e aos periféricos, o número médio de anos de estudo dos chefes de família cai progressivamente. Observe: nos bairros marcados pela cor laranja, a média de anos de estudo é de 9 a 11 anos; nos ocre, é de 7 a 9, e nos marrons, os mais periféricos, menos de 7 anos, o que quer dizer que não completaram o Ensino Fundamental.

Então nos deparamos com a questão: onde estão as crianças da cidade?

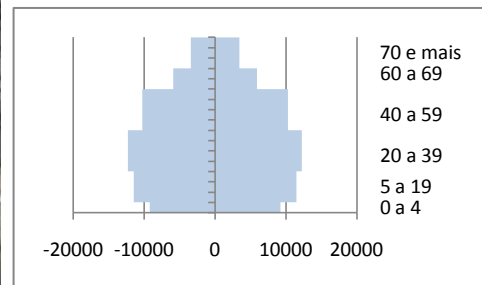
Abaixo vemos imagens de um bairro do grupo amarelo – Moinhos de Vento; um do grupo laranja – Partenon; um bairro do grupo Ocre – Rubem Berta, e um do grupo Marrom – Ilhas do Delta do Jacuí.

Ao lado das fotos, os gráficos mostram a composição das populações residentes nos bairros cada cor, conforme a idade.



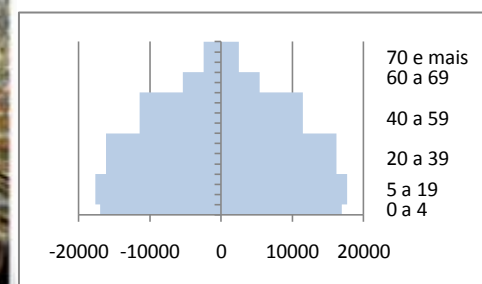
Bairro da área Amarela - Moinhos de Vento

Distribuição da população por idade
Área Amarela



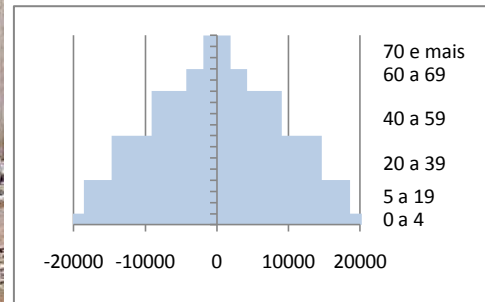
Bairro da área Laranja - Partenon

Distribuição da população por idade
Área Laranja



Bairro da área Ocre - Rubem Berta

Distribuição da população por idade
Área Ocre



Ilhas

Distribuição da população por idade
Área Marrom

A base das figuras representa a proporção de crianças de 0 a 4 anos, e o topo, os mais velhos, com mais de 70 anos.

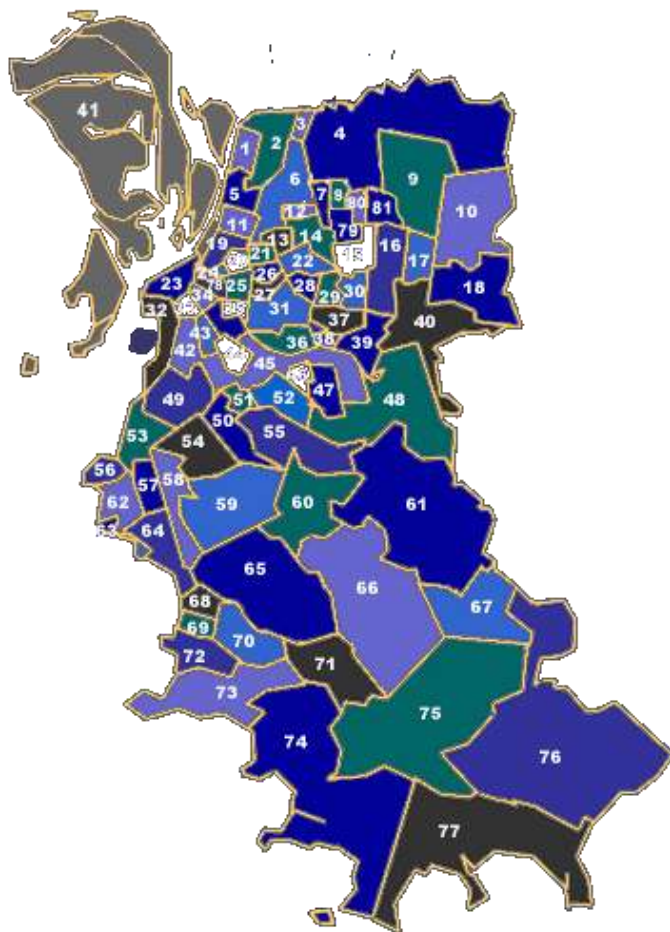
Então, vemos que a proporção de crianças **no bairro com cuidadores de famílias com nível mais alto de escolaridade é bem pequena**. Enquanto que **há muito mais crianças, proporcionalmente, nos bairros onde os chefes de família têm escolaridade mais baixa**.

Cuidar da cidade é cuidar das crianças da cidade, e dedicar ainda mais cuidado para aquelas que iniciam a vida em desvantagem.

Abaixo - Mapa dos bairros de Porto Alegre

Fonte:

http://www.amora.cap.ufrgs.br/amadis_amora_projetos/paginas/projeto_31/mapadosbairrosdepor-toalegre.htm



1. Farrapos	19. Floresta	37. Bom Jesus	55. Cascata	73. Ponta Grossa
2. Humaita	20. Moinhos de Vento	38. Jardim do Salso	56. Vila Assunção	74. Belém Novo
3. Anchieta	21. Auxiliadora	39. Jardim Carvalho	57. Camaquã	75. Lageado
4. não cadastrado	22. Boa Vista	40. Protásio Alves	58. Cavalhada	76. não cadastrado
5. Navegantes	23. Centro	41. Arquipelago	59. Vila Nova	77. Lami
6. São João	24. Independência	42. Menino Deus	60. Belém Velho	78. Bom Fim
7. Jardim São Pedro	25. Rio Branco	43. Azenha	61. Lomba do Pinheiro	79. Cristo Redentor
8. Jardim Floresta	26. Mon't Serrat	44. Santo Antônio	62. Tristeza	80. Jardim Lindóia
9. Sarandi	27. Bela Vista	45. Partenon	63. Vila Conceição	81. São Sebastião
10. Rubem Berta	28. Três Figueiras	46. Vila João Pessoa	64. Ipanema	82. Santana
11. São Geraldo	29. Chácara das Pedras	47. São José	65. Aberta Morros	
12. Santa Maria Goretti	30. Vila Jardim	48. Agronomia	66. Restinga	
13. Higienópolis	31. Petrópolis	49. Santa Teresa	67. não cadastrado	
14. Passo da Areia	32. Praia de Belas	50. Teresópolis	68. Espírito Santo	
15. Vila Ipiranga	33. Cidade Baixa	51. Glória	69. Guarujá	
16. Jardim Itu - Sabara	34. Farroupilha	52. Cel. Aparício Borges	70. Hípica	
17. Passo das Pedras	35. Santa Cecília	53. Cristal	71. Chapéu do Sol	
18. Mario Quintana	36. Jardim Botânico	54. Nonoai	72. Serraria	